

29/10/2024

Département du Calvados



Règlement Local de Publicité (RLP)



Tome 3 : annexes

Version pour concertation.

Sommaire

| | |
|--|---|
| Lexique..... | 2 |
| Arrêtés et plans fixant les limites de l'agglomération | 5 |
| Plan de zonage du Règlement Local de Publicité..... | 6 |

Lexique

Une **agglomération** est un espace sur lequel sont groupés des immeubles bâtis rapprochés et dont l'entrée et la sortie sont signalées par des panneaux placés à cet effet le long de la route qui le traverse ou qui le borde. (Art. R.110-2 du code de la route). Cependant, le Conseil d'État, dans un arrêt du 2 mars 1990, fait prévaloir, en cas de litige, la « *réalité physique* » de l'agglomération, peu importe l'existence ou non des panneaux d'entrée et de sortie de leur positionnement par rapport au bâti.

Un **auvent** est une avancée en matériaux durs, en général à un seul pan, en saillie sur un mur, au-dessus d'une ouverture ou d'une devanture.

Une **bâche de chantier** est une bâche comportant de la publicité, installée sur des échafaudages nécessaires à la réalisation de travaux.

Une **bâche publicitaire** est une bâche comportant de la publicité, autre qu'une bâche de chantier.

Une **clôture** désigne toute construction destinée à séparer deux propriétés ou deux parties d'une même propriété quels que soient les matériaux dont elle est constituée. Le terme clôture désigne donc également les murs de clôture.

Une **clôture aveugle** est une clôture pleine, ne comportant pas de parties ajourées. Cependant, il faut préciser que « tout percement, dont les portes pleines, doit être considéré comme une ouverture. La jurisprudence a, en revanche, exclu les ouvertures obturées par les briques de verre qui ne constituent pas une ouverture ». (Guide pratique, la réglementation de la publicité extérieure, ministère de l'Écologie du Développement Durable et de l'Énergie).

Une **clôture non aveugle** est constituée d'une grille ou claire-voie avec ou sans soubassement.

Une **enseigne** est une inscription, forme ou image apposée sur un immeuble et relative à une activité qui s'y exerce.

Une **enseigne lumineuse** est une enseigne à la réalisation de laquelle participe une source lumineuse spécialement prévue à cet effet.

Une **enseigne numérique** est une sous-catégorie des enseignes lumineuses qui repose sur l'utilisation d'un écran. Elle peut être de trois sortes : images animées, images fixes et vidéos.

Une **enseigne temporaire** est une enseigne signalant des manifestations exceptionnelles à caractère culturel ou touristique ou des opérations exceptionnelles de moins de trois mois. Sont également considérées comme enseignes temporaires, les enseignes installées pour plus de trois mois lorsqu'elles signalent des travaux publics ou des opérations immobilières

de lotissement, construction, réhabilitation, location et vente ainsi que les enseignes installées pour plus de trois mois lorsqu'elles signalent la location ou la vente de fonds de commerce.

Une **marquise** est un auvent vitré composé d'une structure métallique, au-dessus d'une porte d'entrée ou d'une vitrine.

Le **meublier urbain** comprend les différents mobiliers susceptibles de recevoir de la publicité en agglomération. Il s'agit des abris destinés au public, des kiosques à journaux et autres kiosques à usage commercial, des colonnes porte-affiches réservées aux annonces de spectacles ou de manifestations à caractère culturel, des mâts porte-affiches réservés aux annonces de manifestations économiques, sociales, culturelles ou sportives et des mobiliers destinés à recevoir des œuvres artistiques ou des informations non publicitaires à caractère général ou local.

Un **mur aveugle** est un mur plein, ne comportant pas de parties ajourées. Lorsqu'un mur comporte une ou plusieurs ouvertures de moins de 0,50 mètre carré, la publicité murale est autorisée conformément à l'article R-581-22 du code de l'environnement.

Une **palissade de chantier** est une clôture provisoire constituée de panneaux pleins et masquant une installation de chantier. Elle peut également être composée d'éléments pleins en partie basse surmontés d'un élément grillagé.

Une **préenseigne** est une inscription, forme ou image indiquant la proximité d'un immeuble où s'exerce une activité déterminée.

Une **préenseigne temporaire** est une préenseigne signalant des manifestations exceptionnelles à caractère culturel ou touristique ou des opérations exceptionnelles de moins de trois mois. Sont également considérées comme préenseignes temporaires, les préenseignes installées pour plus de trois mois lorsqu'elles signalent des travaux publics ou des opérations immobilières de lotissement, construction, réhabilitation, location et vente.

Une **publicité** est une inscription, forme ou image, destinée à informer le public ou à attirer son attention. Ce terme désigne également les dispositifs dont le principal objet est de recevoir lesdites inscriptions, formes ou images.

Une **publicité lumineuse** est la publicité à la réalisation de laquelle participe une source lumineuse conçue à cet effet.

Une **publicité numérique** est une sous-catégorie de la publicité lumineuse qui repose sur l'utilisation d'un écran. Elle peut être de trois sortes :

- Images animées : il existe une animation sur l'image (apparition d'un slogan, ou d'un prix, forme en évolution, tremblement d'un pictogramme etc.) ;
- Images fixes : défilement d'images fixes, également appelé déroulant numérique ;
- Vidéos.

29/10/2024

La **saillie** est la distance entre le dispositif débordant et le nu de la façade.

Une **unité foncière** est un îlot de propriété d'un seul tenant, composé d'une parcelle ou d'un ensemble de parcelles contiguës appartenant à un même propriétaire ou à la même indivision.

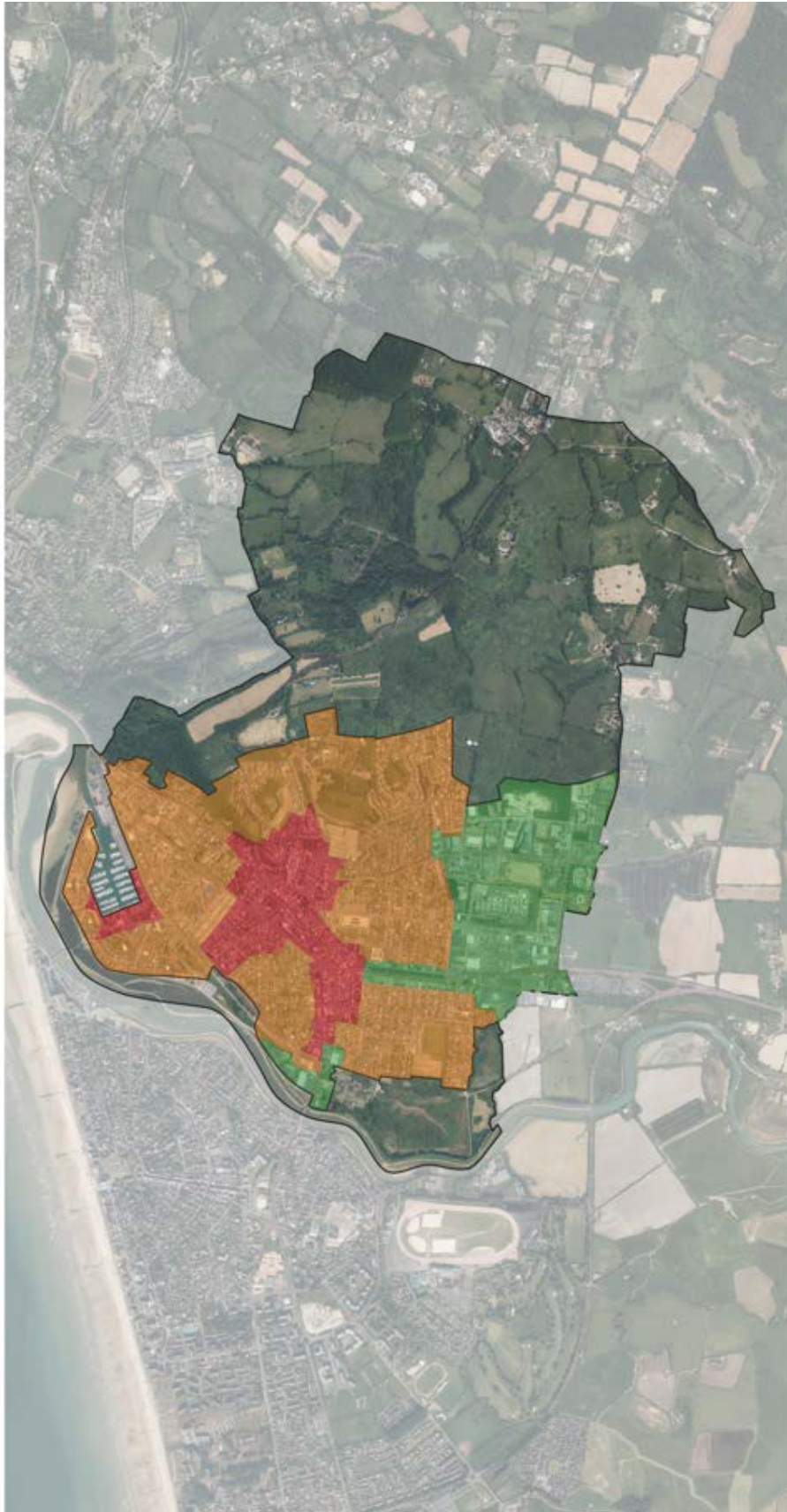
29/10/2024





Arrêté(s) et plan(s) fixant les limites de l'agglomération

En cours de réalisation.

Plan de zonage du Règlement Local de Publicité

Règlement local de publicité de Dives sur Mer - Zonage



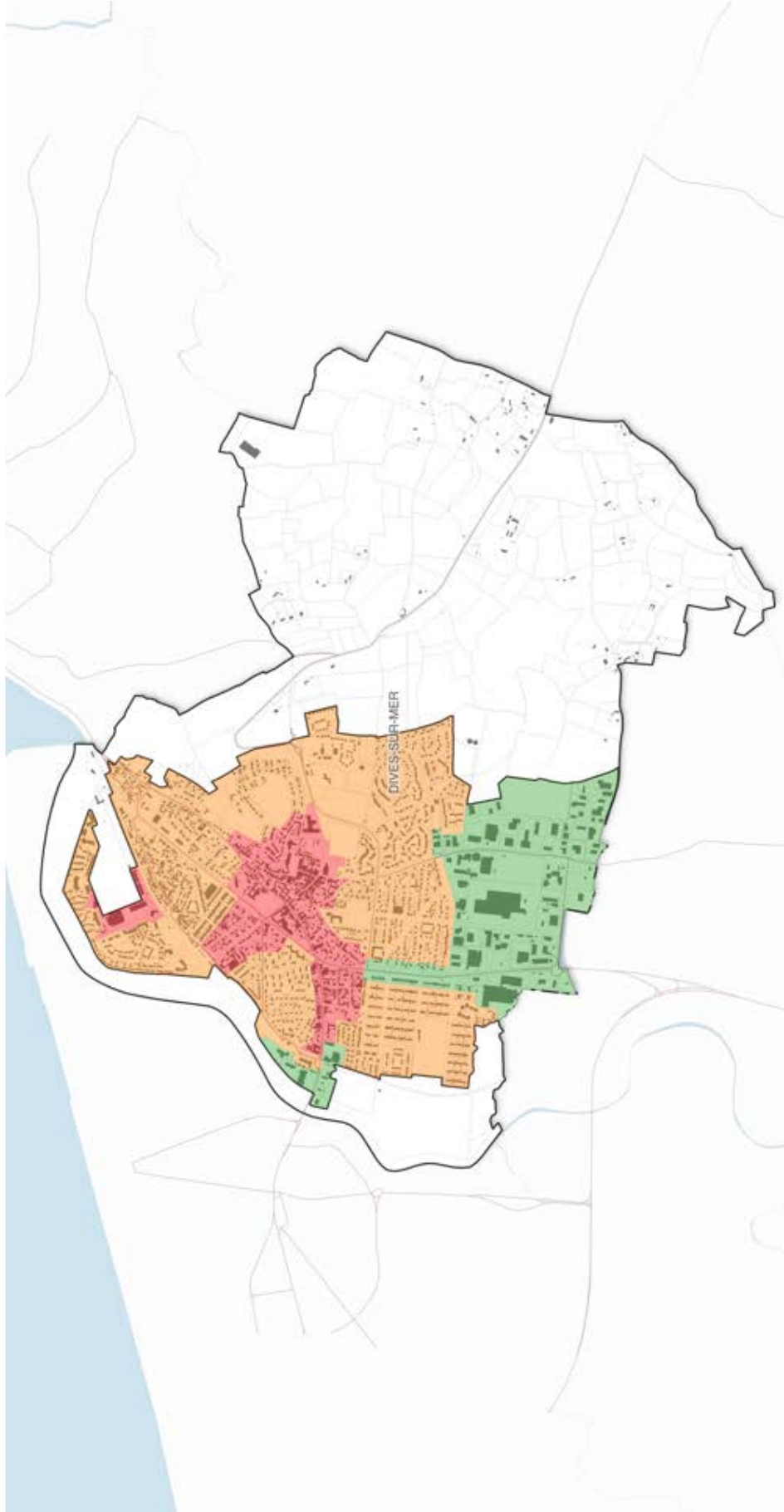
- Zonage
-  Zone hors agglomération
 -  ZP1a
 -  ZP1b
 -  ZP1c



Document créé en Conseil de Communauté le
xxxxxx
Document soumis à l'approbation en Conseil de
Communauté le xxxxxxx

Source :
Projet de
Règlement Local de Publicité
Date de mise à jour : 29/10/2024

Règlement local de publicité de Dives sur Mer - Zonage



- Zonage**
- Zone hors agglomération
 - ZP1a
 - ZP1b
 - ZP1c

- Voirie
- Bâti
- Parcelle
- Commune



Document arrêté en Conseil de Communauté le
xxxxxx
Document soumis à l'approbation en Conseil de
Communauté le xxxxxx
Source :
Parcelles, bâtis et communes - Origine DGFIP Cadastre © Droits de l'Etat
révisés le 2023
Réseau routier : BD Topo © 2023 - © IGN
Réalisation : bureau d'études Gohus Conseil le 29/10/2024